

Evaluering af arbejdet med den pædagogiske læreplan

A klynge J / Børnehuset Bella, Børnehuset i Svinget, Børnehuset Skovkvarteret

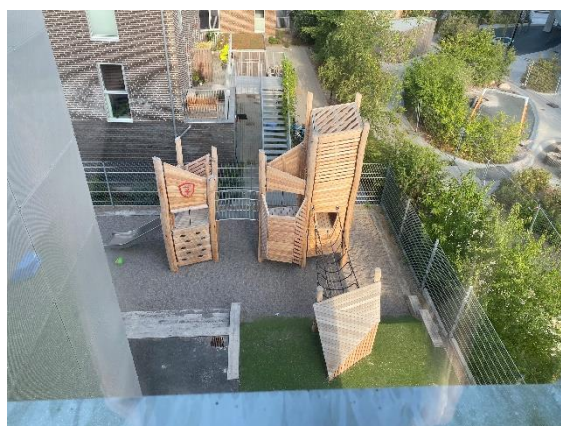
Oktober 2023



Børnehuset i Svinget



Børnehuset Bella



Børnehuset i Skovkvarteret

Arbejdet med den pædagogiske læreplan



Hvilke dele af vores pædagogiske læringsmiljø har vi særligt haft fokus på over de sidste 2 år

Børnehuset i Svinget: Vi har i de seneste to år arbejdet med, at vores læringsmiljøer bliver mere ensartede, så der er mindre variation i praksis, og dermed mindske forskellen i den kvalitet miljøet har. I vuggestuen er der arbejdet med tydelighed i organiseringen, og kvaliteten af barn-vokseninteraktionen, voksne mere i børnehøjde, og instruktion i Tryghedscirklen. Aktivitetstilbud til de børn der ikke af sig selv indgår i en leg. I vores børnehave er der arbejdet med, at alle stuer benytter sig af de samme piktogrammer når der er samling, og at der igen, er tydeligere aktivitetstilbud til de børn der ikke selv kan facilitere en leg. Vi har vurderet at barn-vokseninteraktionen i børnehaven egentlig var god nok, men har arbejdet på at de voksne også er mere deltagende i aktiviteterne i stedet for kun at facilitere, og derefter trække sig tilbage til rollen som konfliktløser/dommer.

Børnehuset i Skovkvarteret: Siden Børnehuset i Skovkvarteret er åbnet i maj 2022 har det primære fokus været indretning af det pædagogiske rum og etablering af rutiner og struktur, som understøtter børnenes trivsel, læring, udvikling og dannelse. Helt konkret har det betydet, at hvert et minut i børnenes hverdag har været drøftet i kontekst til medarbejdernes positionering. Det har skabt en bevidsthed om det essentielle ved at man agerer velovervejet og reflekteret i Hverdagens Læreprocesser. Indretningen af de pædagogiske læremiljøer har været og er til stadighed en foranderlig proces, hvor der afprøves forskellige muligheder for læring og udvikling.

Børnehuset Bella: Det seneste år er der blevet arbejdet med indretningen af stuerne og fællesarealerne og positionering i den pædagogiske praksis. Vi har indrettet rummene så det er rummet der indbyder til gode læringsoplevelser og ligeledes at rummet afspejler de pædagogiske målsætninger. Målet har været at det fysiske rum understøtter ro til at fæstne opmærksomheden i længere tid, at børnene indgår i gode relationer og udvikler et righoldigt sprog. Målet med positionering er at skabe rammer for hele dagens læringsmiljøer og give børnene mulighed for at træffe valg, udforske deres interesser og udvikle sociale færdigheder, samtidig med at de har det sjovt. Det er vigtigt at tilpasse positioneringsplanen efter børnenes alder og behov. Når vi organiserer og strukturerer aktiviteter, så børnene kan deltage i forskellige lærings- og lege muligheder skaber vi et inkluderende fællesskab, hvor det enkelte barn ikke bare rummes i fællesskabet, men inkluderes på de præmisser der er muligt for det enkelte barn.

Hvordan har vi organiseret vores evalueringskultur?

I hele klyngen prioriterer vi tid til, at medarbejderne kan drøfte praksis både i deres grupper og på tværs af deres grupper og enheder.

I Svinget og Bella arbejder vi med planlagte stuemøder/rep. møder, i Skovkvarteret har det endnu ikke været muligt at have møderne fast i et skema, de afholder derfor ad hoc-møder – medarbejderne får den samme tid, men hvem og hvornår besluttes i den daglige planlægning. Møderne fungerer som et forum, hvor vi drøfter den pædagogiske praksis omkring ét barn eller en gruppe. Det er et forum, hvor der er plads til at udvikle praksis på stuen ud fra de behov børnegruppe observeres at have fra uge til uge. Nogle gange kræver det små justeringer, som at rykke rundt på de fysiske legemiljøer, andre gange er det sparring kollegaer imellem omkring udførelsen af den pædagogiske praksis. Derudover har alle enheder møder på tværs af grupperne i form af afdelingsmøder og ligeledes på tværs af enhederne i form af sprog-netværk, læreplans-netværk og personalemøder. Formålet med disse møder er dels at give mulighed for at lade sig inspirere af kollegaer, men særligt at udvikle en fælles faglig tilgang til det pædagogiske arbejde.

Alle enheder afholder hver personalemøde ca. 10 gange årligt. For at sikre, at det pædagogiske tilsyn benyttes som et konstruktivt redskab nedfældes rammen for personalemøderne umiddelbart efter modtagelse af tilsynsrapporten. Vi analyserer i ledelsen, om vi har fælles anbefalinger, som bør tages op på klyngeniveau. Rammen for personalemøder justeres løbende året igennem for at sikre, at møderne taler ind i den praksis, som er nu og her.

For at sikre at vi i hele klyngen går i samme retning afholder vi klyngemøder på tværs af enhederne. Det forgangne år har vi afholdt tre personalemøder på tværs af klyngen. Ét aftenmøde som belyste den fælles opgave vi alle sammen har ved at arbejde med mange nationaliteter, kulturer og sprog - foredragsholder Maria Neumann, gav sin viden i spil og skabte drøftelser på tværs af enhederne. Et andet aftenmøde fungerede som inspirationsworkshops, med tre workshops med emnerne Sprog og Kommunikation, Positionering og Natur og Science fik medarbejderne mulighed for at se ind i hinandens praksis og lade sig inspirere til at gå i egen enhed med nye tiltag. Endeligt et personalemøde omhandlede struktur-kur, som gav anledning til drøftelser om, hvordan vi organiserer vores pædagogiske praksis på tværs af grupperne og hvordan der skabes en rød-tråd samt genkendelighed i den samlede enhed. Derudover har vi afholdt en klynge-lørdag, hvor vi fik mulighed for at dykke ned i vores evalueringsmetoder. Alle medbragte en praksisfortælling, der med Heidi Lykke Nissen fra Københavns Professionshøjskole ved roret blev udgangspunktet for fælles refleksioner over egen praksis.

I hele klyngen er vi i en proces, hvor alle grupper, både børnehaver og vuggestue, arbejder med SprogTrappen – målsætningen er, at SprogTrappen bliver grundlaget for evaluering af læringsmiljøer i grupperne.

Vores læreplan fungerer som vores primære arbejdsredskab, når vi modtager nye medarbejdere. Det er i læreplanen nye medarbejdere kan orientere sig i hvilken pædagogisk praksis vi bestræber os på at tilbyde børnene. For at sikre at alle medarbejdere bliver mødt af en fælles forståelse af, hvordan vi arbejder, afholder klynge leder jævnligt velkomstmøder, hvor der introduceres hertil.

Som led i at gøre klyngens læreplan til en integreret del af den pædagogiske praksis har vi udviklet klyngens 10 bud (se s. 30 i læreplanen), som fungerer som en light version af

læreplanen. Det giver medarbejderne en mere overordnet beskrivelse af læreplanen og skaber en mere tilgængelig tilgang til læreplanen i hverdagen. For at vi som ledelse kan få indblik i, hvordan læreplanen kommer til udtryk i hverdagen, har vi oprettet et læreplansnetværk på tværs af enhederne. Netværket mødes ca. 4 gange årligt, hvor målet er at skabe et forum, hvor der videndes omkring læreplansarbejde på tværs af enhederne. Det giver mulighed for at justere læreplanen løbende og ligeledes forholde sig til praksis og ligeledes justere denne, så læreplanen afspejler den reelle pædagogiske praksis. Én repræsentant fra vuggestue og børnehave i alle enheder mødes og har fællesrefleksion over udvalgte elementer fra læreplanen. Ved seneste møde blev læreplanens beskrevne læringsrum drøftet og efterfølgende redigeret. Ændringen udsprang af drøftelser der viste, at alle enheder havde et særligt fokus på det Organiserede Læringsrum, det Friere læringsrum med trækplasteraktivitet og det Friere læringsrum, med dertilhørende forskellige metoder og tilgange. I forlængelse heraf blev der i drøftelsen lagt vægt på Hverdagens Små Læreprocesser og en faglig undren og nysgerrighed omkring en manglende fremhævelse heraf under mødet. Særligt læreplanens formulering med brugen af ordet "små" blev italesat, med en refleksion om, at vi alle lader os påvirke indirekte af de diskurser vi bliver disponeret for. Ordet "små" kunne indikere at læreprocesserne i rutine-pædagogikken er mindre vigtige.

Gammel læreplan

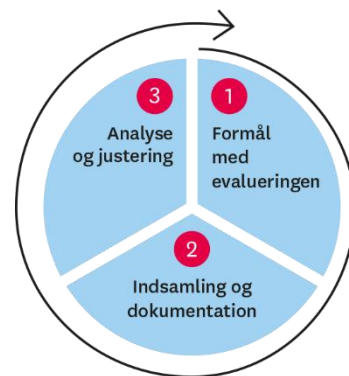
1. **Organiserede Læringsrum:**
At arbejde med mål for en særlig mindre gruppe med én voksen
2. **Friere læringsrum:**
Børn vælger frit. De voksne guider/har overblik. Sikrer alles adgang til fællesskab. De voksne fordeler sig.
3. **Friere læringsrum med trækplasteraktivitet:**
Fx laver den voksne bål
4. **Hverdagens små læreprocesser**
Læring i garderoben, spisning, borddækning

Ny læreplan

1. **Organiserede Læringsrum:**
At arbejde med mål for en særlig mindre gruppe med én voksen
2. **Friere læringsrum:**
Børn vælger frit. De voksne guider/har overblik. Sikrer alles adgang til fællesskab. De voksne fordeler sig.
3. **Friere læringsrum med trækplasteraktivitet:**
Fx laver den voksne bål
4. **Hverdagens læreprocesser**
Læring i garderoben, spisning, borddækning

Se vores konkrete evalueringsmetoder i læreplanen s. 23-29. Implementeringen af vores evalueringsmetoder er stadig i proces og er dermed ikke fuldt integreret i vores daglige praksis, de skal dermed ansues som en målsætning.

Evaluering og dokumentation af elementer i det pædagogiske læringsmiljø



Overordnet i klyngen har vi haft et fælles fokus på at gøre den pædagogiske læreplan mere levende – det betyder helt konkret for os, at vi i samarbejde med medarbejderne løbende evaluerer og retter læreplanen til/justerer vores pædagogiske praksis, så både forældre og medarbejdere kan genkende det som står. Der er derfor arbejdet med læringsmiljøer i forskellige kontekster og med forskellig fokus i enhederne, men fælles for alle har været afsættet fra en fælles pædagogisk læreplan. Ligeledes er det fælles for klyngen, at vi udvikler den pædagogiske praksis med afsæt i ny forskningsbaseret viden, samt en konstant fleksibel tilgang til den målgruppe vi møder. Se i nedenstående hvad de enkelte enheder konkret har haft fokus på.

Børnehuset i Skovkvarteret

Hvad var formålet med den evaluering, vi gennemførte?

At skabe pædagogisk kontinuitet og dermed tryghed i barnets første tid

Hvilken pædagogisk dokumentation har vi indsamlet i arbejdet med den gennemførte evaluering?

Vi har valgt at gøre refleksion til en del af den daglige praksis, hvilket konkret betyder, at vi hver dag (når børnene sover, når vi ser at der er 5 minutter hvor børnene trives i deres lege, etc.) stopper op og reflekterer over vores praksis i fællesskab. Dokumentationen heraf sker på ad hoc-møder, som planlægges dagligt.

Succesfortælling om "indkøring" i Børnehuset i Skovkvarteret

Vi åbnede vuggestuen i maj 2022 og det niende barn vi indkørte, var et barn, der aldrig havde været i vuggestue før. I indkøringsperiodens del hvor mor eller far var på stuen nød barnet tilværelsen på stuen, men så snart mor og far gik, blev barnet utrøstelig. Vi valgte at kigge hinanden i øjnene og evaluere vores situation.

Hvad lærte vi om sammenhængen mellem vores pædagogiske læringsmiljø og børnenes trivsel, læring, udvikling og dannelse?

På stuen havde vi observeret, at barnet kunne falde til ro i krybben hvor hun sov. I vores fælles refleksion blev vi nysgerrige på, om det afskærmede miljø som krybben skabte, var med til at understøtte hendes trivsel.

Hvilke ændringer og/eller justeringer af praksis gav evalueringen anledning til?

Vi valgte på baggrund heraf at lave to tiltag for at skabe tryghed hos barnet; det første tiltag var at lave små grupper. Det andet tiltag var at gå ind i et fysisk mindre rum i et forsøg på at afskærme.

Det at vi dagligt evaluerede vores tiltag og justerede gjorde det muligt for os at følge barnets spor og skabe en "skræddersyet" indkøring.

Børnehuset i Svinget

Hvad var formålet med den evaluering, vi gennemførte?

At skabe et fælles sprog om måltidet og skabe rum til refleksion

Hvilken pædagogisk dokumentation har vi indsamlet i arbejdet med den gennemførte evaluering?

Der er dannet et mad- og måltidsudvalg, som sammen skal skabe Svingets fælles fundament for måltidet. I udvalget drøftes der ud fra praksisfortællinger og dokumenteres løbende med referater.

Beslutningsreferat fra mad- og måltidsudvalget i Børnehuset i Svinget

Frokosten i Svinget skal være, om ikke hyggelig, så et stemningsfuldt forum, hvor børn og voksne samles om noget fælles tredje, måltidet, og hvor der er mulighed for dybere og længere samtaler end i den normalt travle institutionshverdag. Der skal være tid til at børnene selv tager mad, mærker sult og mæthed, får mulighed for at se maden an, hvis de er forsigtige spisere og til at sanse, øve sig i at bruge bestikket og fjolle med venner og de voksne. Derfor spiser vi i Svinget frokosten i mindre grupper og det pædagogiske personale holder fokus på egen gruppe. (...) I Svinget vil vi gerne gøre det muligt for børnene at være så selvhjulpne som muligt, og det gælder også ved frokosten. Vi forventer at børnene, med hensyntagen til alder, funktionsniveau med videre, selv hælder op og selv vælger det mad de gerne vil spise. Vi tvinger ikke børn til at smage maden, men opfordrer på forskellig vis børnene til at prøve at skubbe deres madmodsgrense lidt. Det pædagogiske personale spiser selvfølgelig den samme mad, som børnene og er med ved alle måltider. Vi kan ikke vurdere, hvornår et barn er mæt eller sulten og holder os fra at bestemme om barnet skal spise mere eller ikke bør spise mere. Vores mål er, at alle børn skal lære at mærke egen krop og sige til og fra i forhold til mad.

Hvad lærte vi om sammenhængen mellem vores pædagogiske læringsmiljø og børnenes trivsel, læring, udvikling og dannelse?

Vi lærte, at vi grundlæggende havde meget ens tanker om, hvordan måltidet bør udføres, men at de fysiske rammer i Svinget er med til at skabe ulighed for understøttelsen af trivsel, læring, udvikling og dannelse under måltidet på tværs af grupperne. F.eks. har vuggestuen mulighed for at spise frokost i tre rum, det har børnehaven ikke. Børnehaven rummer flere børn, men på samme fysiske plads, som vuggestuen – det at spise i mindre grupper er dermed mere udfordrende i børnehaven end i vuggestuen. En børnehavegruppe har kun to fysiske rum, hvor de to andre grupper har tre fysiske rum. Både i vuggestuen og børnehaven fungerer flere af stuerne som gennemgangsstuer, hvilket gør stuerne særligt udsatte under måltidet (og generelt), da læringsmiljøet konstant bliver forstyrret.

Hvilke ændringer og/eller justeringer af praksis gav evalueringen anledning til?

Vores nye viden om hvordan det fysiske rum påvirker de læringsmiljøer stuerne kan tilbyde, har givet anledning til, videre refleksion om, hvordan vi kan sikre, at alle stuer kan tilbyde de samme læringsmiljøer – hvad enten det er at opdele rummet fysisk med rumdelere eller inddrage et mødelokale under frokosten. Tiltag er endnu ikke udført, men er under overvejelse og udvikling.

Børnehuset Bella

Hvad var formålet med den evaluering, vi gennemførte?

At skabe læringsrum på legepladsen, som understøtter børnenes trivsel, læring, udvikling og dannelse

Hvilken pædagogisk dokumentation har vi indsamlet i arbejdet med den gennemførte evaluering?

På teams- og afdelingsmøder er udfordringerne på legepladsen blevet drøftet ud fra praksisfortællinger og dokumenteret løbende med referater.

Praksisfortælling om positioneringsforløb i Børnehuset Bella

Alle børnehavens børn er på legepladsen, mellem kl. 12:00-14:00. Det er kaotisk at være på legepladsen for både børn og voksne. De voksne har en tendens til at trække ind, fordi de har magten med nøglen i hånden, hvorimod børnene må blive ude bag den låste dør, på den kaotiske legeplads.

Hvad lærte vi om sammenhængen mellem vores pædagogiske læringsmiljø og børnenes trivsel, læring, udvikling og dannelse?

Alle er enige, at læringsmiljøet ude på legepladsen skulle ændres, og at det hverken er rart for børn eller voksne at være i. Børnene havde ikke mulighed for at fordybe sig i lege og deres higen efter at komme væk fra legepladsen fortæller os, at de grundlæggende ikke trives i miljøet.

Hvilke ændringer og/eller justeringer af praksis gav evalueringen anledning til?

Det vurderes at det er essentielt, at der samarbejdes og kommunikeres tydeligt på tværs af stuer og etager for at skabe det bedste læringsmiljø på legepladsen.

Der udformes derfor en konkret plan, hvor børnehaven opdeles i mindre grupper og det besluttes at inddrage legepladsen på taget. Opdelingen visualiseres med et "hus" som tegnes på ruden ud mod legepladsen i stueetagen.

Under evalueringsprocessen finder vi frem til at vi har behov for en fast pause plan, og at "huset" ikke benyttes til fulde. Der nedsættes derfor en arbejdsgruppe, som skal arbejde med en positionerings plan, så vi sammen med pauseplanen kan være synlige i vores positioner, når vi er samlet hele børnehaven på legepladsen.

Tiltag omkring positionering på legepladsen er implementeret og er nu i en proces, hvor tiltagene over tid skal forankres i den pædagogiske praksis.

Inddragelse af forældre- bestyrelsen



Hvordan har vi inddraget forældrebestyrelsen i evalueringen af den pædagogiske læreplan?

Generelt appellerer vi vores forældrebestyrelse til at drage læreplanen ind i drøftelserne ved bestyrelsesmøder. Én gang årligt sætter vi fra institutionens side læreplanen på dagsordenen for at drøfte forældreperspektivet. Senest blev det drøftet at få tilføjet en sætning i ugeplanerne med et pædagogisk formål i kontekst til de pædagogisk initierede aktiviteter, for at forældrene på den måde har mulighed for at bygge bro til det pædagogiske arbejde i hjemmet.

Tiltaget er implementeret men ikke fuldt forankret i den pædagogiske praksis.

Det fremadrettede arbejde



Hvilke områder af vores pædagogiske læringsmiljø vil vi fremadrettet sætte mere fokus på?

I **Børnehuset i Svinget** vil der fremadrettet være fokus på måltidet og legepladsen som læringsmiljø og så vil der være fokus på at få profilen mere i spil i hverdagen.

I **Børnehuset Bella** vil der fortsat være fokus på positionering, med en udbredelse til positionering i rutinesituationer og så vil vi det næste år arbejde med forskellige processer, med udgangspunkt i læreplanens børnesyn. Sidst vil der være fokus på, at integrere profilen mere i den daglige pædagogiske praksis.

I **Børnehuset i Skovkvarteret** vil der fortsat være fokus på indretning af det pædagogiske rum og etablering af rutiner og struktur, som understøtter børnenes trivsel, læring, udvikling og dannelse. Derudover vil der være fokus på at få vores profil mere i spil i hverdagen.